

Détecteur de métaux MD3002

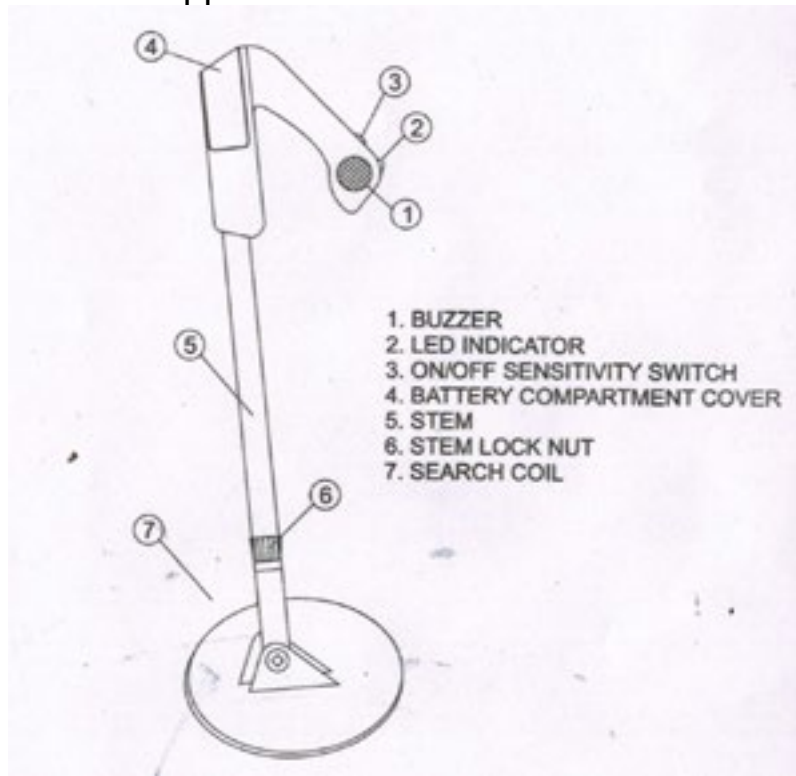


Manuel de l'utilisateur

Il est recommandé de lire attentivement la notice d'utilisation avant d'utiliser l'appareil.

FR

Plan de l'appareil



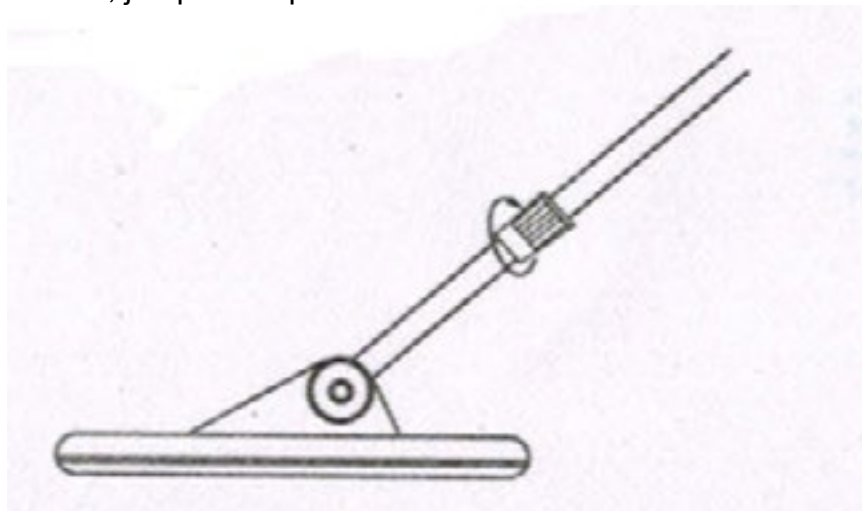
1. Avertisseur sonore
2. Indicateur lumineux LED
3. Interrupteur Sensibilité (allumé/éteint)
4. Compartiment pour la pile
5. Pied
6. Écrou de verrouillage du pied
7. Tête chercheuse

Réglages préalables:

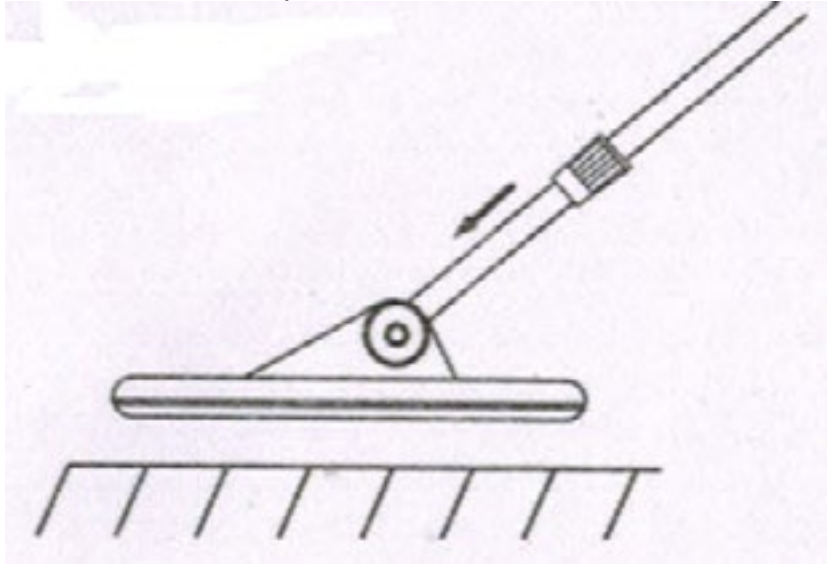
Le modèle MD 3002 est livré presque prêt à l'emploi. Il suffit de régler la hauteur du pied et l'inclinaison de la tête chercheuse pour l'utiliser.

Réglage du pied

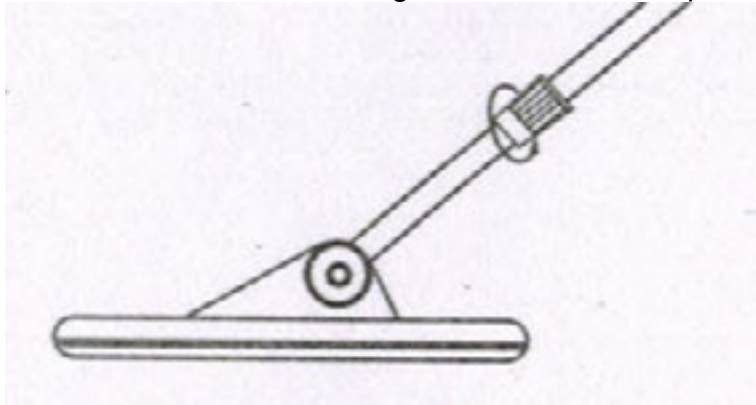
1. Pour ajuster la longueur du manche, tournez l'écrou de verrouillage dans le sens des aiguilles d'une montre, jusqu'à ce que celui-ci soit lâché.



2. Ajustez la longueur du pied de manière à pouvoir marcher confortablement, et à ce que la tête chercheuse soit en permanence à une distance du sol de 3 à 5cm environ.

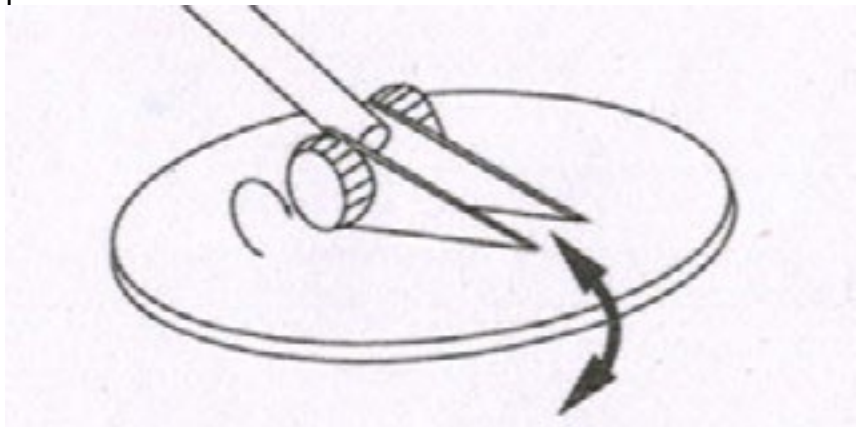


3. Lorsque vous avez trouvé la hauteur la plus confortable, resserrez simplement l'écrou de verrouillage dans le sens inverse des aiguilles d'une montre pour le remettre en place.



Réglage de la tête chercheuse

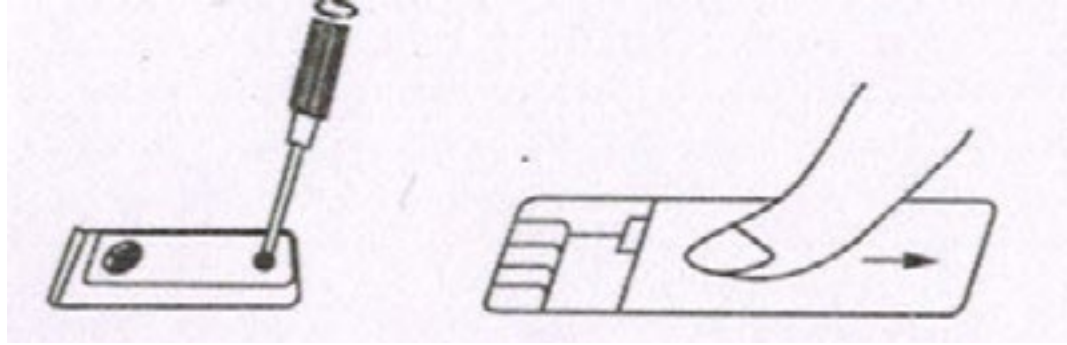
1. Desserrez les molettes de réglage de la tête chercheuse puis faites-la pivoter jusqu'à ce qu'elle soit parallèle avec le sol.



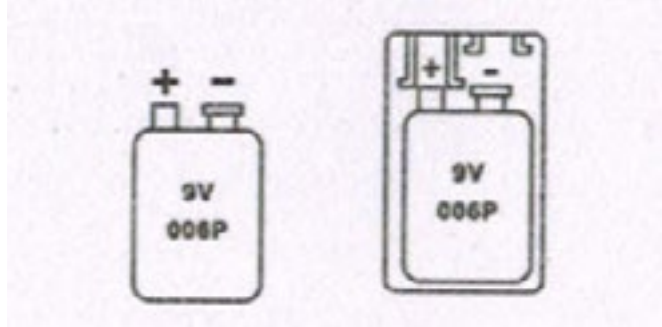
2. Resserrez les molettes, juste assez pour que la tête ne pivote ou ne soit branlante.

Installation de la pile

1. À l'aide d'un tournevis, retirez les vis du compartiment pour la pile et ouvrez le clapet.



2. Utilisez une pile 9V neuve. Prêtez attention aux indications de polarité gravées dans le compartiment de la pile, puis installez celle-ci en suivant ces indications.



Utilisation

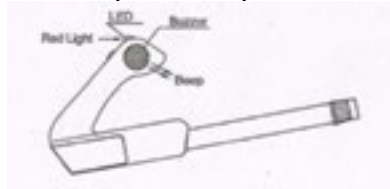
1. Avec ce détecteur à métaux, vous pouvez fouiller dans de nombreux recoins à la recherche de pièces, reliques, bijoux cachés ou enterrés. Lorsque l'appareil détecte la présence d'un objet, son indicateur lumineux s'allume et son avertisseur sonore émet une tonalité.

2. Vous préparer pour la chasse au trésor

3. Tenez le détecteur dans la position la plus confortable possible, en veillant à ce que la tête chercheuse soit parallèle au sol. Idéalement, la surface de fouilles est plate, dénuée de tout objet métallique apparent.

4. Allumez ensuite le détecteur en poussant doucement l'interrupteur Sensibilité vers la mention « ON », jusqu'à ce que l'appareil émette un faible son et que l'indicateur lumineux s'allume.

5. Il existe un seuil « pas de métal détecté », atteint à ce moment. Cela signifie que l'appareil est réglé sur la sensibilité maximale. La sensibilité est alors trop haute pour détecter un métal. Pousser l'interrupteur encore plus loin pour atteindre le seuil « détection de métal ».



6. Testez l'appareil avant de l'utiliser en extérieur. Une fois le seuil « détection de métal » atteint, placez devant l'appareil un objet métallique. Un son fort et un indicateur lumineux pleinement éclairé signalent que l'appareil a bien détecté l'objet.

7. Utilisez ensuite l'interrupteur Sensibilité pour ajuster la sensibilité de détection de l'appareil, afin de maîtriser aux mieux les différents réglages possibles entre les deux seuils. Placez tour à tour différents objets métalliques (en fer, en aluminium, en cuivre) et ajustez l'interrupteur jusqu'à ce que l'appareil détecte l'objet.

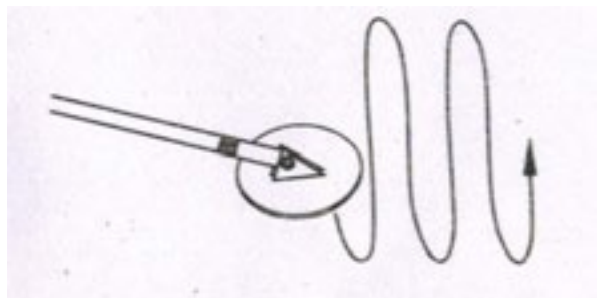
Ainsi, vous connaîtrez les différents réglages adaptés à la recherche d'un métal particulier.

ATTENTION

L'environnement de fouilles peut modifier ces seuils de détection. Par exemple, les conditions climatiques, la densité du sol et sa nature, ainsi que la présence de champs électromagnétiques affectent la sensibilité du détecteur.

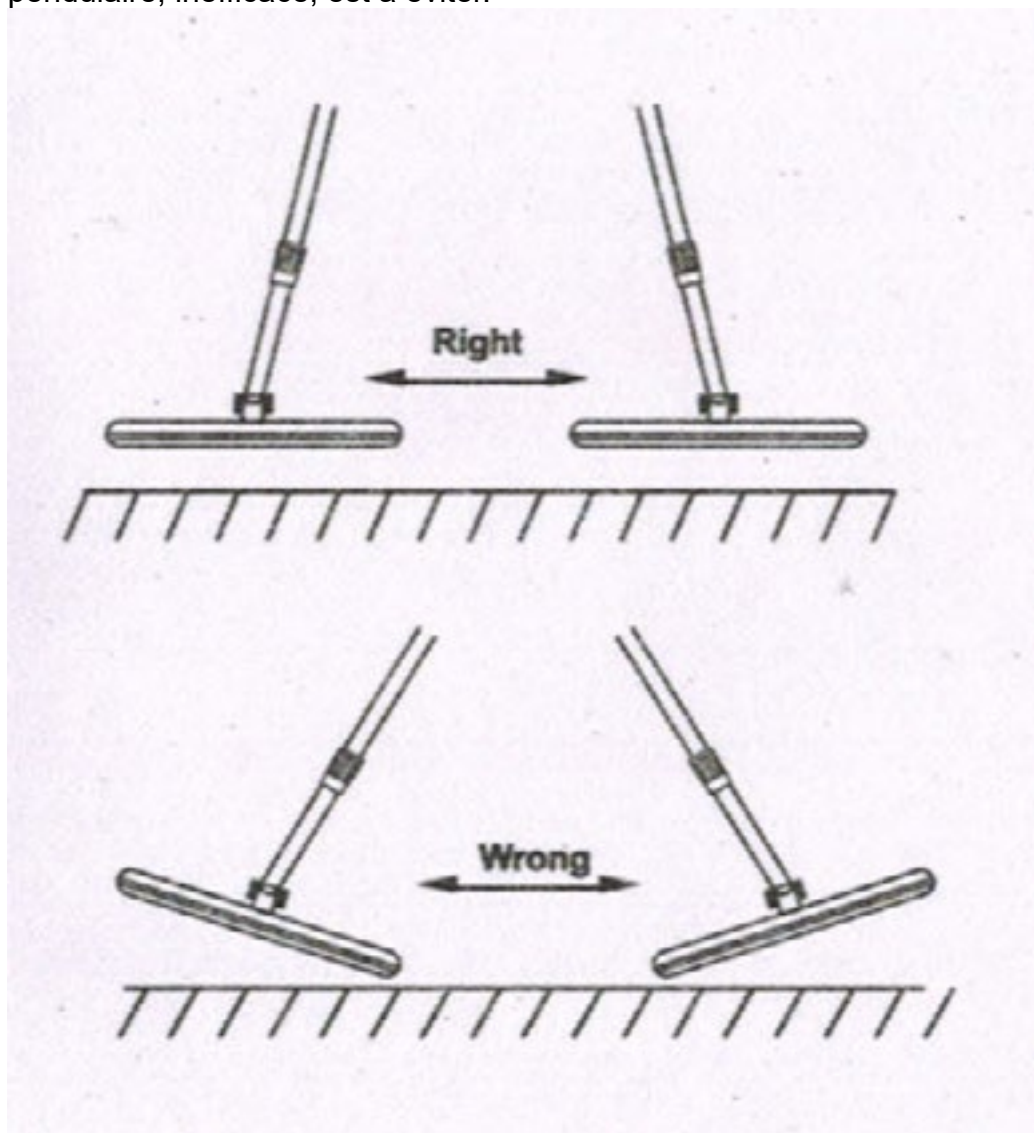
Conseils pour les fouilles

1. Le centre de la tête chercheuse est la zone de détection la plus sensible. Essayez d'utiliser cette partie, autant que possible, lors de vos recherches. Déplacez vous lentement de gauche à droite (ou inversement).



2. Prenez votre temps : une recherche trop rapide empêcherait peut-être le détecteur de signaler les objets.

3. Veillez à toujours garder la tête de l'appareil parallèle à la surface de recherche. Un mouvement pendulaire, inefficace, est à éviter.



IMPORTANT : RÈGLES CONCERNANT LES FOUILLES

1. Obtenez toujours la permission du propriétaire avant de réaliser des fouilles sur un terrain.
2. Respectez le droit de propriété d'autrui.
3. Respectez toutes les lois locales, régionales et nationales avant d'effectuer des fouilles.
4. Ne détruisez jamais d'objet historique ou archéologique. Si vous doutez de la nature de vos trouvailles, contactez le musée et/ou la société d'Histoire les plus proches.
5. Laissez la végétation et le paysage dans l'état dans lequel vous les avez trouvés. Rebouchez toujours chaque trou creusé pour effectuer vos fouilles.

Entretien de l'appareil

1. La tête chercheuse est étanche et peut être submergée en eaux peu profondes (salées ou non). Cependant, la poignée de doit en aucun cas entrer en contact avec de l'eau, sous peine de dommages irréversibles causés aux circuits électriques. Après avoir utilisé l'appareil en eaux salées, nettoyez la tête chercheuse à l'aide d'un chiffon et d'eau claire, afin d'éviter toute corrosion éventuelle des parties métalliques.
2. Lorsque le son émis par l'appareil faiblit, il est nécessaire de changer la pile pour continuer à utiliser le détecteur.
3. Ne jamais chercher à charger une pile non-rechargeable.
4. Retirer les piles usagées pour éviter tout écoulement. Ne les jetez pas dans les déchets ménagers ou ordinaires, veillez à les jeter dans des containers adaptés.
5. Manipulez l'appareil avec précautions. Laisser tomber le détecteur pourrait causer des dommages irréversibles à ses composantes, électroniques ou non. L'appareil pourrait alors mal fonctionner ou ne plus fonctionner.