

Routeur TP-Link Lite-N sans fil 4 Port 150Mbps WiFi (TL-WR741ND)



Manuel de l'utilisateur

Il est recommandé de lire attentivement la notice d'utilisation avant d'utiliser l'appareil.

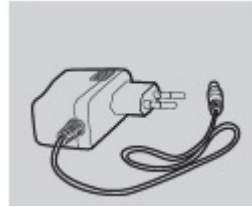
FR

Contenu de l'emballage

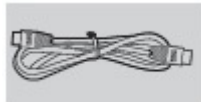
Ce guide, valable pour le Routeur sans fil N, prend le TL-WR740ND pour exemple.



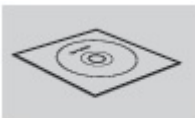
Router



Adaptateur secteur



Câble Ethernet



CD de ressources

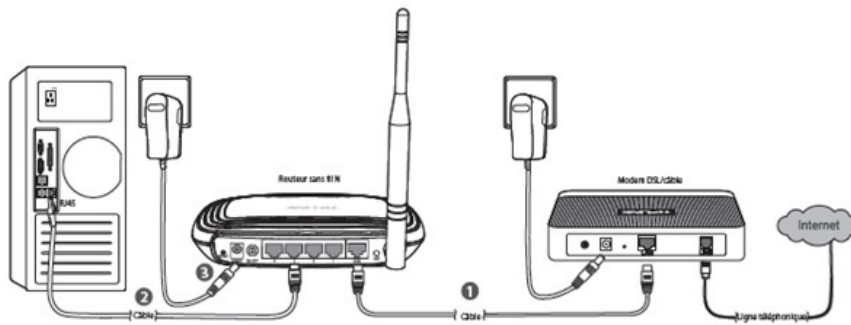


Adaptateur secteur

Systèmes d'exploitation pré-requis

Windows 7 • Windows Vista • Windows XP • Windows 2000

1 Connexion matérielle



Routeur sans fil N

Étape 1.

Raccordez le port WAN de votre routeur au port LAN du modem à l'aide d'un câble Ethernet.

Étape 2.

Raccordez votre ordinateur un des ports numérotés de 1 à 4 du routeur à l'aide d'un câble Ethernet.

Étape 3.

Branchez la fiche jack de l'adaptateur secteur fourni à l'arrière du routeur et raccordez l'autre extrémité à une prise électrique murale standard.

Appuyez sur le bouton ON/OFF pour allumer le routeur.

Annexe 1: Connexion à l'interface de gestion WEB

Aller sur l'Interface de gestion Web pour configurer votre routeur.

1) Paramétrer l'adresse IP de votre adaptateur réseau filaire sur automatique.

Pour Windows 7

Cliquer sur **Démarrer > Panneau de configuration**. Cliquer sur **afficher l'état et la gestion du réseau > Connexion au réseau local > Propriétés**, puis double cliquez sur **Protocole Internet version 4 (TCP/IPv4)**.

Sélectionner « **Obtenir une adresse IP automatiquement** », puis « **Obtenir les adresses des serveurs DNS automatiquement** », puis cliquez sur **OK**.

Pour Windows Vista

Cliquer sur **Démarrer > Paramètres > Panneau de configuration**. Cliquez sur **Afficher l'état et la gestion du réseau > Voir état > Propriétés**, puis double-cliquez sur **Protocole Internet version 4 (TCP/IPv4)**. Sélectionner « **Obtenir une adresse IP automatiquement** », puis « **Obtenir les adresses des serveurs DNS automatiquement** », puis cliquez sur **OK**.

Pour Windows XP/2000

Cliquer sur **Démarrer > Panneau de configuration**. Puis sur **Connexions réseau et Internet > Connexions réseau**. Cliquer avec le bouton droit de la souris sur **Connexion au réseau local > Propriétés**, puis double-cliquer sur **Protocole Internet (TCP/IP)**. Sélectionner « **Obtenir une adresse IP automatiquement** », puis « **Obtenir les adresses des serveurs DNS automatiquement** », puis cliquez sur **OK**.

2) Lancez votre navigateur Internet, saisissez l'adresse de session par défaut figurant sur l'étiquette au dos du produit. Vous pouvez également essayer <http://192.168.1.1> ou <http://192.168.0.1> pour accéder directement au routeur.

Utilisez ensuite les identifiants et mot de passe de connexion.

3) Sélectionner **Quick Setup**, puis cliquez sur **Next**.

Sélectionner le type de connexion Internet, puis cliquer sur **Next**.

Quick Setup - WAN Connection Type

The Quick Setup is preparing to set up your connection type of WAN port.

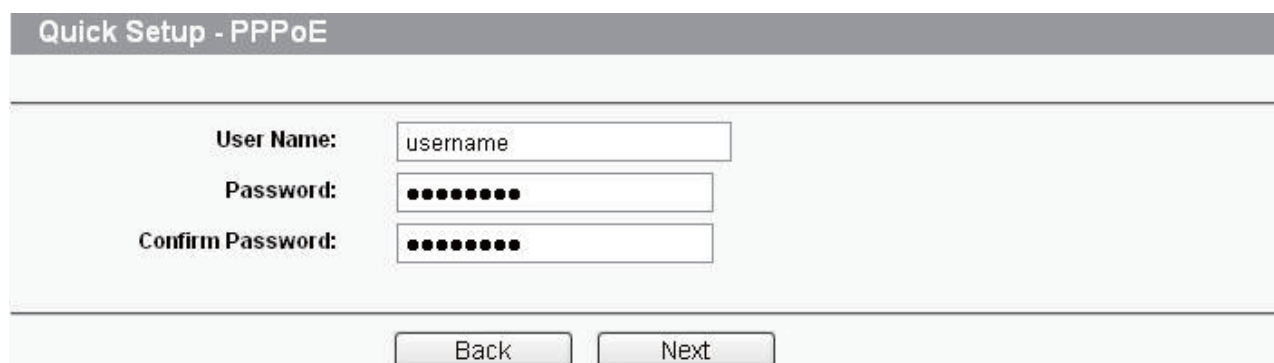
The Router will try to detect the Internet connection type your ISP provides if you select the **Auto-Detect** option. Otherwise, you need to specify the connection type manually.

- ☒ **Auto-Detect** - Let the Router automatically detect the connection type your ISP provides.
- ☐ **PPPoE** - For this connection, you will need your account name and password for your ISP.
- ☐ **Dynamic IP** - Your ISP uses a DHCP service to assign your Router an IP address when connecting to the Internet.
- ☐ **Static IP** - This type of connection uses a permanent, fixed (static) IP address that your ISP assigned.

Back

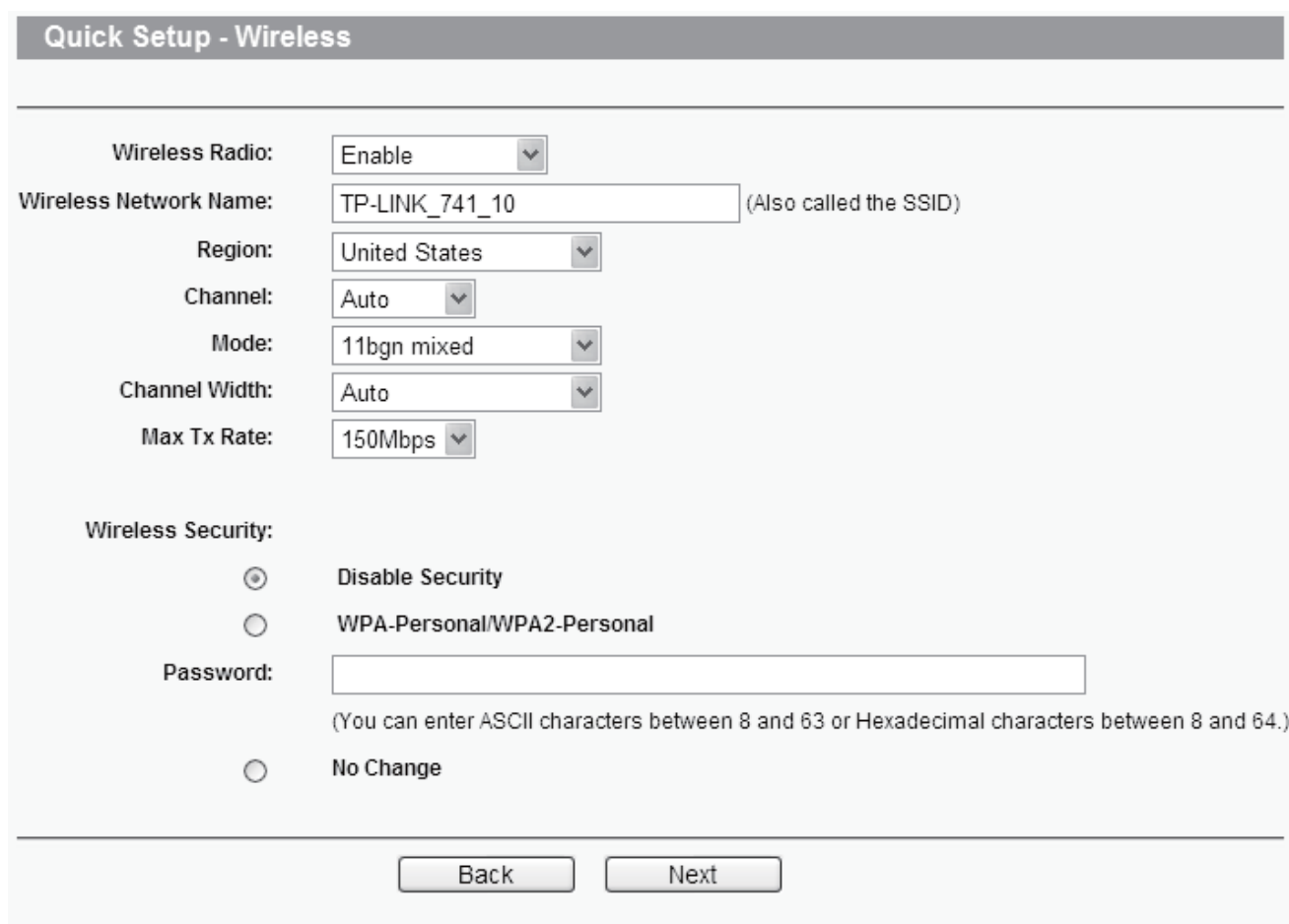
Next

4) Nous utiliserons **PPPoE** dans cet exemple. Saisissez **User Name** et le mot de **Password** donnés par votre fournisseur d'accès, puis cliquer sur **Next**.



The image shows a web-based configuration interface titled "Quick Setup - PPPoE". It contains three input fields: "User Name:" with the text "username", "Password:" with masked characters "••••••••", and "Confirm Password:" with masked characters "••••••••". At the bottom, there are two buttons: "Back" and "Next".

5) Configurer le nom du réseau (SSID) et mot de passe, puis cliquez sur **Next**.



The image shows a web-based configuration interface titled "Quick Setup - Wireless". It contains several configuration options: "Wireless Radio:" set to "Enable", "Wireless Network Name:" set to "TP-LINK_741_10" (with a note "(Also called the SSID)"), "Region:" set to "United States", "Channel:" set to "Auto", "Mode:" set to "11bgn mixed", "Channel Width:" set to "Auto", and "Max Tx Rate:" set to "150Mbps". Under "Wireless Security:", there are three radio button options: "Disable Security" (selected), "WPA-Personal/WPA2-Personal", and "No Change". A "Password:" input field is present below the security options, with a note "(You can enter ASCII characters between 8 and 63 or Hexadecimal characters between 8 and 64.)". At the bottom, there are two buttons: "Back" and "Next".

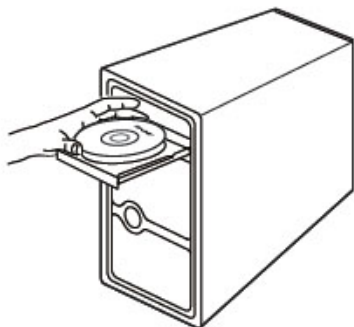
6) Cliquez sur **Finish** ou **Reboot** pour fermer l'Assistant.

2 Établir une connexion avec l'Assistant d'installation simplifiée

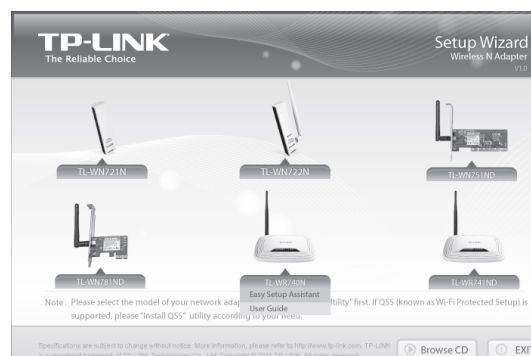


L'Assistant d'installation simplifiée n'est pas pris en charge par Linux ni Mac OS. Si vous utilisez Linux ou Mac OS, ou si vous n'avez pas le CD-ROM, reportez-vous à l'**Annexe 1**.

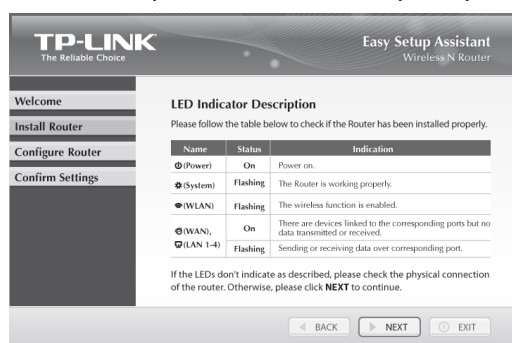
1 Insérez le CD de ressources TP-LINK



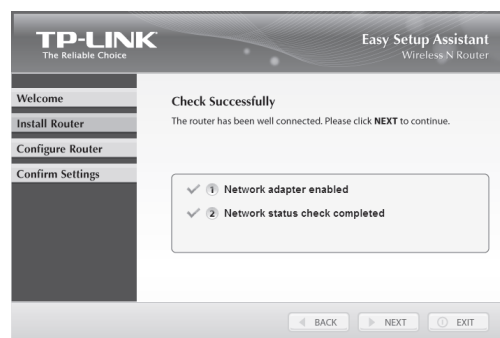
2 Nous utiliserons le TL-WR740N dans cet exemple. Sélectionnez **TL-WR740N**, puis cliquez sur **Easy Setup Assistant**.



3 Après avoir vérifié les branchements et l'état des DEL, cliquez sur **SUIVANT** pour poursuivre.



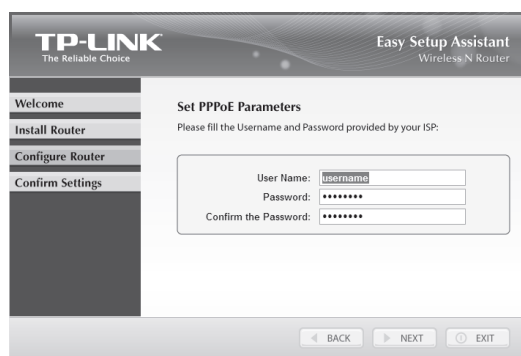
4 Une fois la connectivité établie, cliquez sur **SUIVANT** pour continuer.



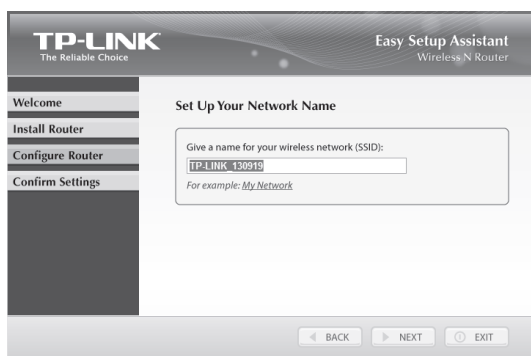
5 Sélectionnez le type de connexion dispensée par votre fournisseur d'accès, puis cliquez sur **SUIVANT**. Nous utiliserons le type de connexion **PPPoE** dans cet exemple.



6 Saisissez **Nom d'utilisateur** et le **Mot de passe** donné par votre fournisseur d'accès, puis cliquez sur **SUIVANT**.

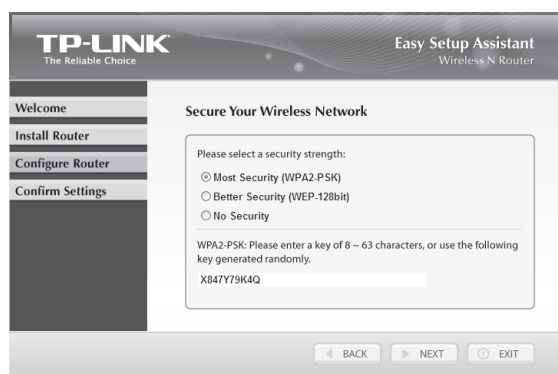


- 7 Créez un nom de réseau sans fil unique et facile à retenir. Vous pouvez également garder le nom par défaut. Cliquez sur **SUIVANT** pour continuer.

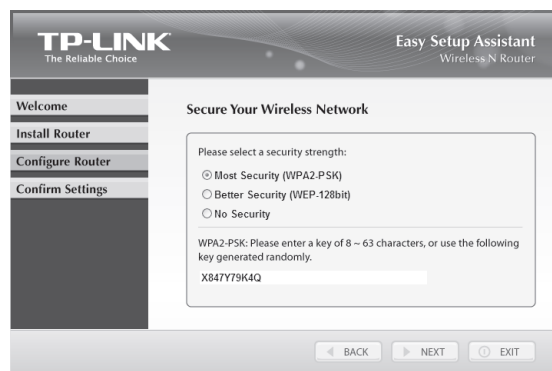


- 9 Après avoir validé les configurations, cliquez sur **SUIVANT** pour continuer.

Vous pouvez enregistrer ces paramètres dans un fichier texte sur votre bureau. En cas d'oubli de la clé de sécurité du réseau, il vous suffira de consulter le fichier **Paramètres routeur.txt**.



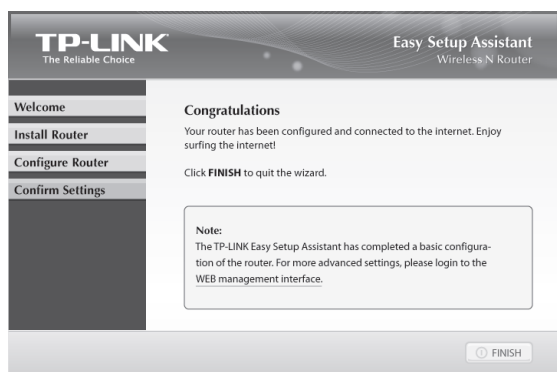
- 8 Nous vous recommandons de sélectionner le mode de **Niveau de Sécurité le plus élevé (WPA2-PSK)** afin de sécuriser votre réseau sans fil. Saisissez une clé de 8 à 63 caractères, puis cliquez sur **SUIVANT**.



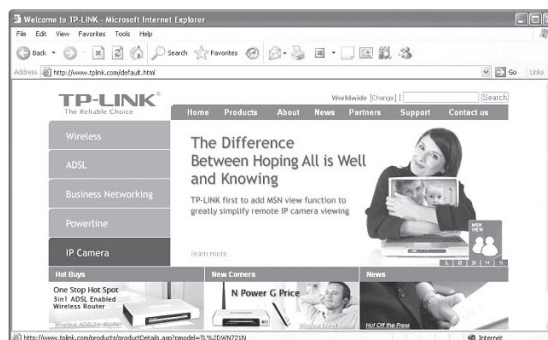
- 10 Une fois la configuration achevée avec succès, cliquez sur **SUIVANT**.



- 11 Cliquez sur **TERMINER** pour fermer l'Assistant. Vous pouvez aller sur l'Interface de gestion Web pour accéder aux paramètres avancés.



- 12 La configuration de base de votre routeur est achevée. Vous pouvez vérifier la connexion Internet en allant sur le site : <http://www.tp-link.com>.



Annexe 2: Dépannage

Comment restaurer les réglages d'usine par défaut de mon routeur ?

Assurez-vous que le routeur est allumé, puis appuyez à l'aide d'une pointe sur le bouton RE-SET pendant 8 secondes au moins avant de le relâcher.

Que faire si je n'arrive pas à accéder à Internet ?

1) Vérifiez que toutes les prises sont bien branchées, sans oublier la ligne de téléphone (pour votre modem), les câbles Ethernet et l'adaptateur secteur.

2) Vérifiez qu'il vous est bien possible d'accéder à la page d'administration de votre routeur. Si possible, suivez les étapes suivantes afin de résoudre le problème. Si vous n'y arrivez pas, veuillez vous reporter à l'**Annexe 1**.

3) Assurez-vous que l'ordinateur initialement branché sur le modem est connecté au routeur TP-LINK. Ensuite, identifiez-vous sur la page d'administration en ligne puis allez à **Network > MAC Clone**. Cliquez sur **Clone MAC** adresse puis sur **Save**. Redémarrez le routeur et essayez d'accéder à Internet depuis votre ordinateur. Si le problème persiste, passez à l'étape suivante.

MAC Clone

WAN MAC Address:

00-0A-EB-13-7B-01

Restore Factory MAC

Your PC's MAC Address:

00-19-66-80-54-2B

Clone MAC Address

Save

4) Contactez notre Assistance technique si le problème persiste.

Que faire en cas d'oubli du mot de passe ?

1) Restauration des réglages d'usine par défaut du routeur. Si vous ne savez pas comment faire, reportez-vous à la section «**Comment restaurer les réglages d'usine par défaut de mon routeur ?** »

2) Utilisez l'identifiant et le mot de passe par défaut : admin, admin.

3) Tentez une nouvelle fois de configurer votre routeur à l'aide des étapes précédentes du Guide d'installation rapide.

Technical Support

- For more troubleshooting help, go to www.tp-link.com/support/faq.asp
- To download the latest Firmware, Driver, Utility and User Guide, go to www.tp-link.com/support/download.asp
- For all other technical support, please contact us by using the following details:

Global

Tel: +86 755 26504400
E-mail: support@tp-link.com
Service time: 24hrs, 7days a week

Singapore

Tel: +65 62840493
E-mail: support.sg@tp-link.com
Service time: 24hrs, 7days a week

UK

Tel: +44 (0) 845 147 0017
E-mail: support.uk@tp-link.com
Service time: 24hrs, 7days a week

USA/Canada

Toll Free: +1 866 225 8139
E-mail: support.usa@tp-link.com
Service time: 24hrs, 7days a week

Germany / Austria

Tel: +49 1805 875465 (German Service) / +49 1805 TPLINK
E-mail: support.de@tp-link.com
Fee: 0.14 EUR/min from the German fixed phone network and up to 0.42 EUR/min from mobile phone.
Service Time: Monday to Friday 9:00 AM to 6:00 PM. GMT+1 or GMT+2 (Daylight Saving Time in Germany)
* Except bank holidays in Hesse

Australia & New Zealand

Tel: AU 1300 87 5465
NZ 0800 87 5465
E-mail: support@tp-link.com.au
Service time: 24hrs, 7 days a week

Malaysia

Tel: 1300 88 875465 (1300 88TPLINK)
E-mail: support.my@tp-link.com
Service time: 24 hrs a day, 7days a week

Turkey

Tel: 444 19 25 (Turkish Service)
E-mail: support.tr@tp-link.com
Service time: 9:00 AM to 6:00 PM, 7days a week

Italy

Tel: +39 02 66987799
E-mail: support.it@tp-link.com
Service time: 9:00 AM to 6:00 PM, from Monday to Friday

Switzerland

Tel: +41 (0)848 800998 (German service)
E-mail: support.ch@tp-link.com
Fee: 4-8 Rp/min, depending on rate of different time
Service time: Monday to Friday 9:00 AM to 6:00 PM. GMT+1 or GMT+2 (Daylight Saving Time)

TP-LINK TECHNOLOGIES CO., LTD.

www.tp-link.com