

# **Claquettes Massantes Electrostimulantes**

## **Manuel d'utilisation**



# Manuel d'instruction

Merci d'utiliser la claquette massante 2-en-1.

Pour vous permettre de faire fonctionner correctement ce produit, veuillez lire attentivement les instructions.

La claquette Massage 2-en-1 est un produit high-tech, qui peut soulager la fatigue et retarder le vieillissement.

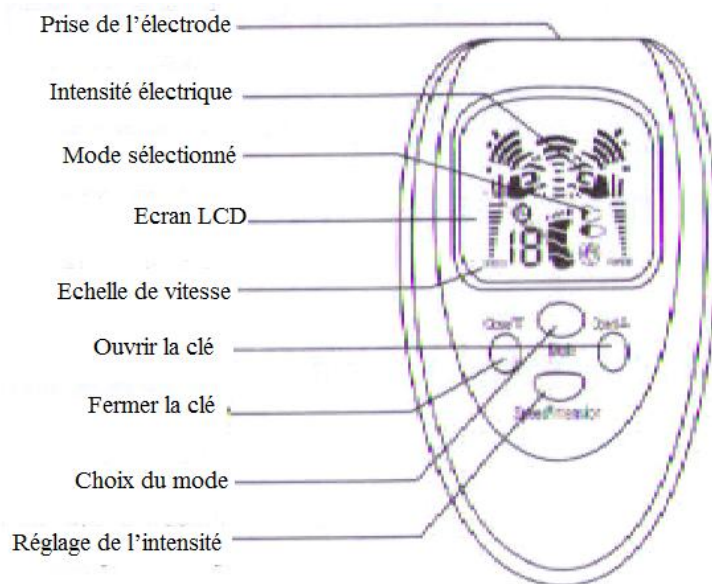
## Les trois caractéristiques de ce produit

1. Comme un micro-ordinateur ou un produit high-tech, il est l'un des appareils de santé les plus légers et les plus simples d'utilisation au monde.
2. Grâce à sa télécommande, son alimentation basse tension (3W) et son faible courant électrique, ce produit est fiable et efficace et n'est pas dangereux pour votre santé.
3. Il s'agit d'une claquette pour le pied, il n'y a pas d'effet secondaire à l'utilisation du produit.

## Les fonctions du produit

1. Permet de résister à la fatigue
2. Résister au vieillissement
3. Améliore le système de circulation
- 4..Améliore la condition physique

## Schéma de la télécommande



Echelle de vitesse  
Ouvrir la clé  
fermer la clé  
Choix du mode

Réglage de l'intensité

## **Mode d'emploi**

### **1.consignes de sécurité**

Ce produit n'est pas approprié pour les personnes présentant les problèmes ci-dessous :

- Personnes présentant des hémorragies graves de la peau ou des maladies de la peau.
- Personnes atteintes de maladies cardiaques ou d'hypertension
- Les femmes enceintes

### **2.Autres précautions**

Ne pas laisser ce produit à la portée des enfants.

Ne pas utiliser ce produit dans des endroits où il y a une forte humidité ou pendant que vous vous lavez.

Ne plongez pas les piles de la télécommande dans l'eau, elles seront endommagées et peuvent entraîner des accidents.

Ne démontez pas ou ne réparer pas ce produit vous-même. Cela peut être dangereux. Adressez-vous à un professionnel.

## **II. Installation**

### **1. Mise en place des piles**

- Glisser le couvercle de la batterie vers le bas
- Placer les piles dans l'endroit prévu avec l'étiquette vers vous
- Fermer le couvercle de la batterie

### **2. Connexion**

- Massage des pieds
- Insérer la fiche avec deux lignes dans l'électrode située dans la télécommande
- Insérer les deux fiches situées à l'autre extrémité dans les chaussures
- Mettez votre pied dans la chaussure de massage (garder la chaussure propre)

Pour les utilisateurs, la force de l'appareil est assez élevée, cela dépend des exigences de chacun. Vous pouvez humidifier la chaussure de massage avec de l'eau propre, cela aura

alors un effet stimulant.

#### Massage du corps

- 1) Insérer la prise avec les deux lignes dans la prise jack située sur la télécommande.
- 2) Connecter les deux prises situées à l'autre extrémité des patchs de massage.
- 3) Nettoyer les parties de votre corps à masser puis coller les patchs de massage





### III. Les procédures d'utilisation

1. Assurez-vous que l'appareil est éteint avant utilisation et que rien ne s'affiche à l'écran. Si vous l'allumez par inadvertance, merci d'appuyer sur le bouton OFF pour éteindre l'appareil, et de vérifier que l'écran n'affiche plus rien.

2. Appuyez sur le bouton ON de l'appareil pour l'allumer, ainsi que l'écran. Si vous appuyez sur ON une nouvelle fois le massage s'arrête, mais vous pouvez accéder au menu.

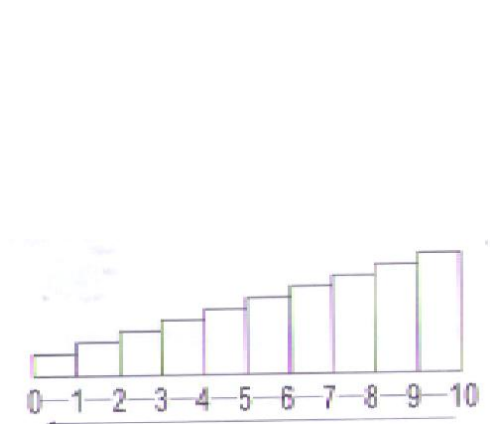
3. Appuyez plusieurs fois sur "MODE" pour sélectionner le mode, chaque fois que vous appuyez sur le bouton, les différents modes s'affichent sur l'écran, vous pouvez sélectionner celui de votre choix.

### Modes

| Mode | Nom          | Schéma   | Description  |
|------|--------------|--|--|
| 1    | Impulsions   |   | Impulsions de sortie et temps discontinu sont similaires. Vous sentez les impulsions |
| 2    | Massage      |   | Exercice rapide Nr.1 : 1 impulsion/seconde, masse votre pied                         |
| 3    | Frottement   |   | Exercices complets de routine avec éléments lents et rapides                         |
| 4    | Bras gauche  |  | Exercices de routine professionnels, existe un mode mixte entre lent et rapide       |
| 5    | Bras droit   |  | Fréquence lente  |
| 6    | Abdomen      |  | Une incidence peut apparaître en fonction de votre courbe                            |
| 7    | Jambe gauche |  |  |
| 8    | Jambe droite |  |  |

**Note :** Les modes de travail sont disponibles uniquement lorsqu'il y a clignotement des symboles.

4. Appuyez sur le bouton ON de façon répétitive afin d'améliorer la vitesse, vous sentez la zone de stimulation dans la semelle (ou des parties massées) légèrement excitée, puis régler la force à votre niveau désiré, vous allez donc sentir les muscles se contracter et quelques petites démangeaisons.



Appuyez sur le bouton ON pour augmenter la puissance jusqu'au niveau 10

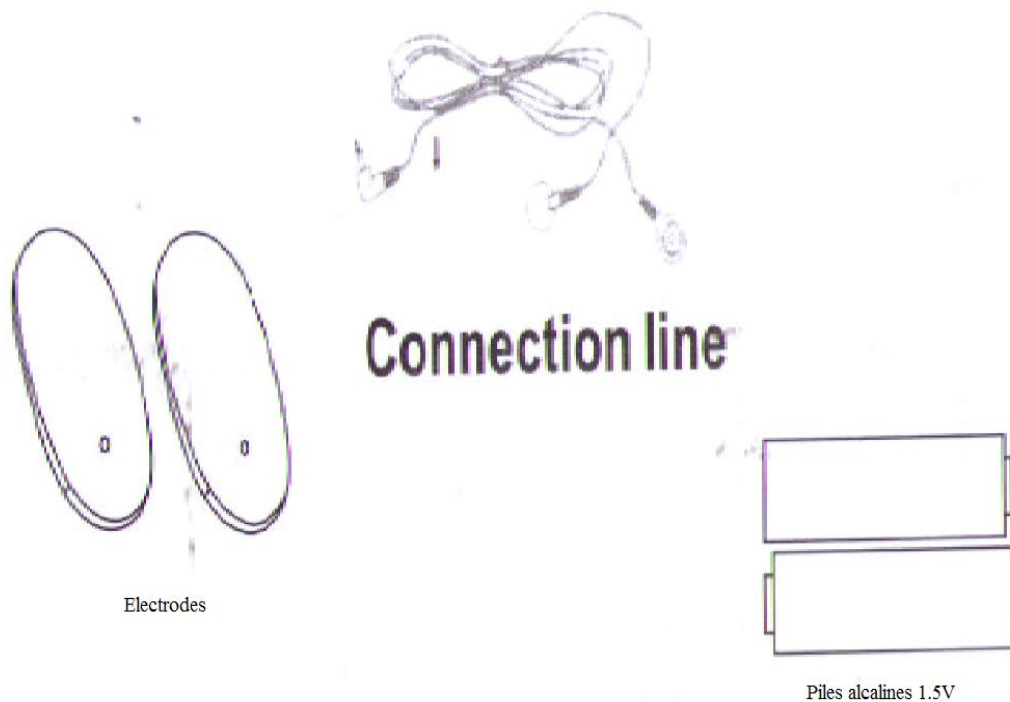


Il y a en option 10-niveau de puissance, chaque fois que vous appuyez sur le bouton ON; la puissance augmente d'un niveau, si vous appuyez sur le bouton OFF, la puissance diminuera d'un niveau.

5. En outre, vous pouvez appuyer d'abord sur p / s, puis sur ON pour augmenter la vitesse de sortie de courant et ainsi accélérer la contraction du muscle. Rappelez-vous que le bouton P / S sert à convertir entre la force et la vitesse.

6. Une fois le massage fini si vous avez besoin d'éteindre l'appareil, appuyez de manière répétitive sur ON jusqu'à ce que plus rien ne s'affiche à l'écran.

**Remarque:** Vous pouvez désactiver le dispositif **uniquement** lorsque le courant de sortie est égal à zéro



### **Préparation & fixation des électrodes**

1. Connectez correctement le cordon d'électrode aux électrodes.
2. Insérez la fiche du cordon d'électrode dans la prise d'électrode de l'appareil.
3. Retirez le film à partir des plots de l'électrode.
4. Utilisez une serviette humide pour essuyer la surface de la peau sur laquelle vous allez poser les électrodes. Enlevez les huiles, la saleté ou les cosmétiques susceptibles d'être sur votre peau.
5. Les électrodes doivent être apposées sur la peau ; ne les abîmez pas cela peut influencer sur leur adhérence, et le nombre d'utilisations possibles peut être réduit.
6. Appliquez les électrodes à la surface du corps sur les parties que vous désirez masser.

### **Prudence**

1. Veuillez retirer les piles si le produit n'est pas utilisé pendant une longue période.
2. Ne jamais appliquer les électrodes sur votre peau lorsque l'alimentation est en marche. Cela peut entraîner un choc soudain.
- 3 Il y a certaines zones du corps auxquelles le tampon ne peut pas être facilement apposé. Dans ce cas, utilisez du ruban adhésif chirurgical de votre pharmacie locale pour sécuriser les plaquettes.

### **Traitements**

1. Allumez l'appareil en appuyant sur l'interrupteur d'alimentation. Le symbole du robinet apparaît sur l'écran LCD.
2. Sélectionnez le mode de traitement souhaitée en appuyant sur le bouton MODE
3. Élever progressivement l'intensité par torsion du régulateur d'intensité pour les deux canaux A et

- B. Les deux canaux peuvent être réglés séparément en fonction de vos besoins.
4. Lorsque vous modifiez le mode de traitement, la stimulation du traitement actuel va s'arrêter. Réglez le mode pour une nouvelle intensité en tournant la commande d'intensité

Après le traitement, éteignez le bouton d'alimentation.

### **Des exemples de modes de traitement**

1. Premier mode TAP- Il favorise la circulation du sang par plusieurs types de stimulation telles que la vitesse élevée, à basse vitesse, etc.
2. Modulation. Ce mode permet de relâcher la fatigue par plusieurs types de stimulation comme à basse vitesse, haute vitesse et alternation de ces vitesses.
3. Pétrissage. Il libère progressivement la névralgie ou douleur musculaire par simulation par de fortes pressions et ou des pressions plus douces.

En plus des 3 modes, la stimulation de canaux A et B sont des constantes et il est donc possible de traiter 2 parties du corps, en même temps.

### **Intensité : Standard, le temps, le nombre d'utilisations**

Intensité: l'intensité de la stimulation est ressentie différemment par chaque individu et dépend également des propres conditions physiques de chacun. La force des batteries et les conditions des électrodes jouent également un rôle. Par conséquent, ajustez le bouton de commande d'intensité dans une position que vous jugez la plus confortable.

### **Prudence**

Ne présumez pas que, en augmentant l'intensité de la stimulation qu'il y aura un effet plus fort. Cela peut très bien ne pas être le cas. Cependant. Il est possible que la stimulation excessive de la peau se traduise par une irritation ou des éruptions rouges.

Heure: un montant standard de l'utilisation par zone est de 10-15 minutes. Un seul traitement ne doit pas dépasser 30 minutes.

Nombre: Le nombre standard d'utilisation par jour est de 1 voir 2 et cela lorsque vous débutez la première semaine. Il peut y avoir quelques personnes qui ressentent une certaine fatigue. Dans ce cas, diminuez l'intensité, raccourcissez le temps et limiter le nombre d'utilisations à une fois par jour.

### **Stockage:**

1. Débranchez le cordon d'électrode de la prise d'électrode
2. Lorsque vous avez fini d'utiliser l'appareil, réglez les électrodes sur le porte-électrode avec le cordon d'électrode toujours connecté.
3. Laissez la bobine d'électrode autour de la rainure du porte-électrode et rangez la fiche dans l'un des quatre encoches.

### **Entretien et de stockage**

Entretien et de stockage de l'unité

1. Nettoyez l'appareil avec un chiffon imbibé ou un détergent neutre, puis essuyez avec un chiffon sec. N'utilisez pas de liquide volatil, tel que le benzène, le diluant ou de l'essence pour le nettoyage.
2. Ne pas utiliser ou stocker l'unité dans un endroit où il ya des champs magnétiques ou des ondes électriques (postes de télévision à proximité ou haut-parleurs)
3. Ne placez pas l'unité principale dans les zones de température, l'humidité haute ou sous la lumière directe
4. Ranger l'appareil où il n'y a pas d'humidité
- 5 Conserver hors de la portée des enfants
6. Retirer les piles si l'unité n'est pas utilisée pendant une large période de temps.

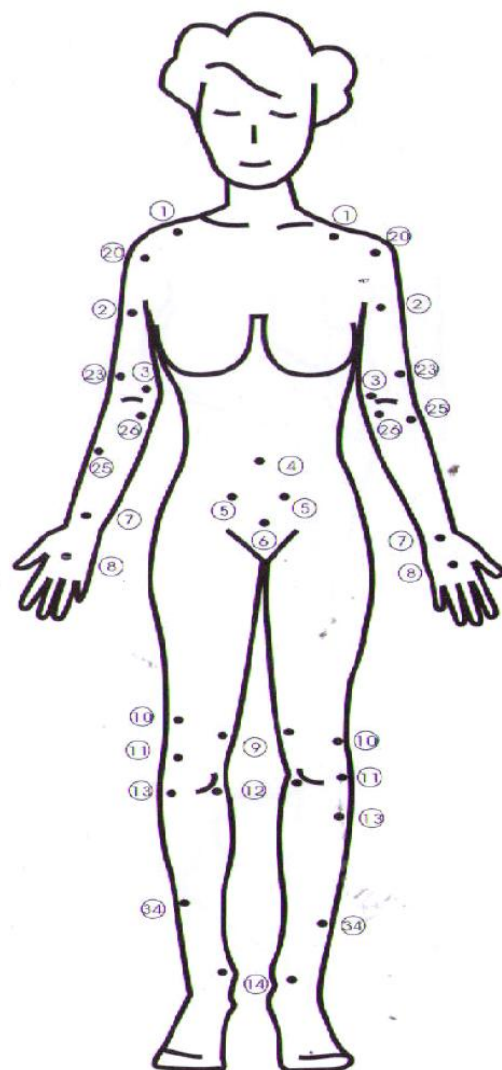
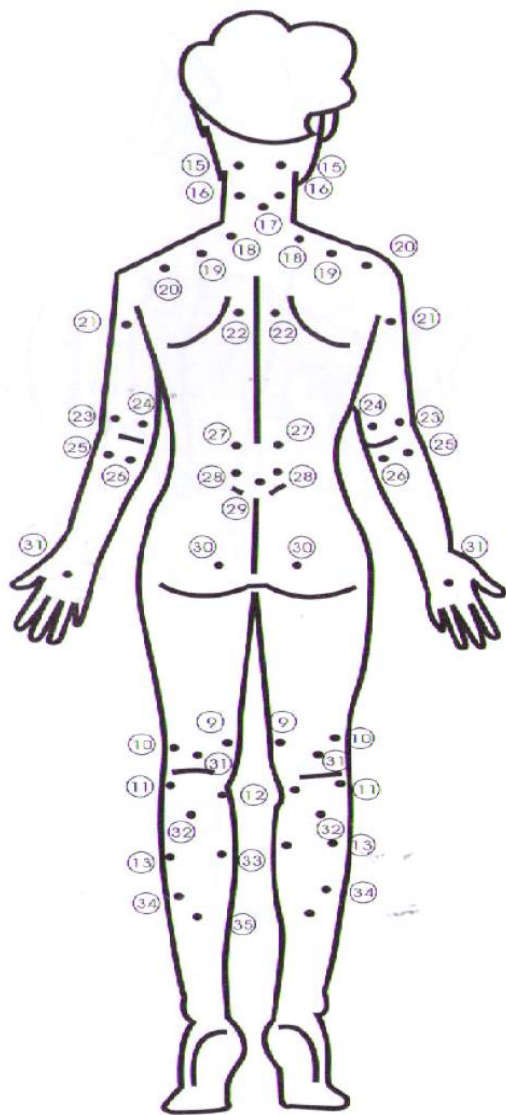
### **Entretien et stockage des électrodes**

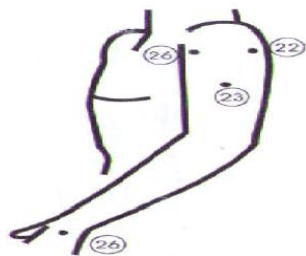
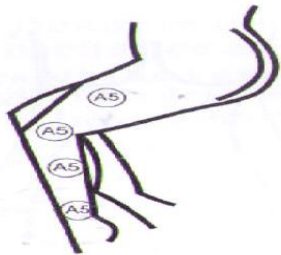
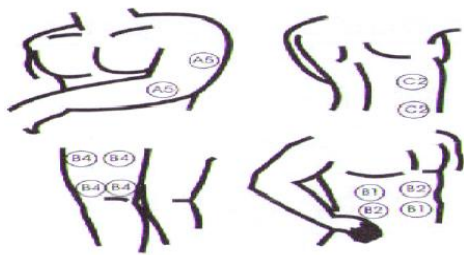
1. Si les électrodes sont sales, le pouvoir adhésif peut diminuer et la peau peut devenir irritée. Si cela devait arriver, humidifiez la surface de la peau avec de l'eau à l'aide d'un tampon doux et essuyer la partie sale, ce qui permettra une meilleure adhésion des coussinets des électrodes.

Si vous désirez acheter des électrodes de remplacement, assurez vous qu'elles soient compatibles avec votre type d'utilisation.

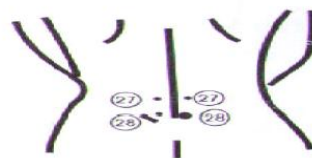
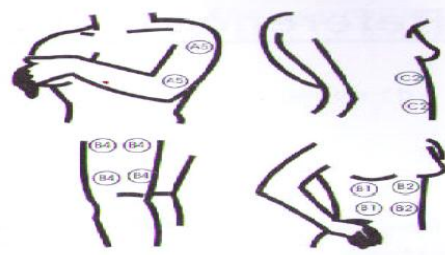
### **Les points de référence pour divers symptômes**



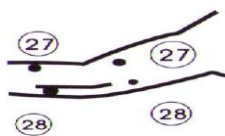




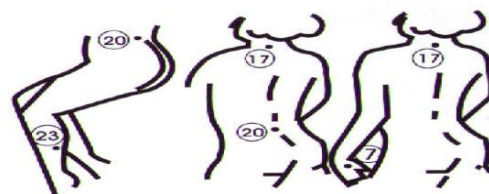
Homme



Femme



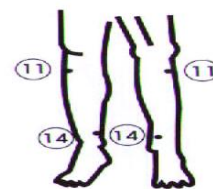
Tennis Elbow



Paralysie (supérieure / inférieure du corps)



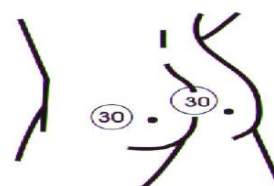
Arthrite sur les zones communes



Diabète



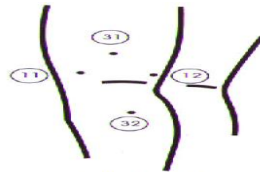
Constipation



L'amélioration de la vigueur sexuelle



Diarrhées et indigestions



Douleurs articulations



Inflammation des genoux



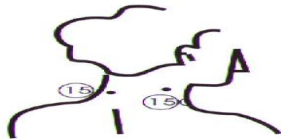
Rhumatismes aux articulations des genoux



Douleurs musculaires sur la partie supérieure



Migraines , hypertension



Torticolis



Raideurs de l'épaule



Raideurs du cou

