

Hélicoptère RC SYMA A107N Gyro infrarouge 3 voies



Manuel de l'utilisateur

Il est recommandé de lire attentivement la notice d'utilisation avant d'utiliser l'appareil.

FR

Age recommandé: 14 ans et plus

Consignes de sécurité

1. Ne laissez pas les petites pièces de l'hélicoptère à la portée des enfants.
2. Ne resserrez pas les pales avant le vol.
3. Pour éviter tout risque de blessure ou d'accident, remontez le stick de contrôle gauche de l'appareil doucement lors de la première utilisation.
4. A la fin du vol, veuillez éteindre la télécommande avant d'éteindre l'hélicoptère.
5. Gardez la batterie éloignée du feu et lorsque celle-ci est en charge, mettez la dans un endroit sec.
6. Ne faites pas voler l'hélicoptère près des animaux, jeunes enfants, personnes âgées et des personnes handicapées.
7. Les jeunes enfants doivent piloter l'hélicoptère sous la surveillance d'un adulte.
8. Afin d'éviter les courts circuits, ne rechargez pas des piles non rechargeables, mettez les électrodes dans la bonne position et ne mélangez pas les anciennes et les nouvelles piles lors de leur installation.
9. Lorsque vous n'utilisez pas l'hélicoptère, veuillez couper le courant de celui-ci ainsi que de la manette de contrôle, et retirez également les piles de la télécommande de contrôle.

Prêt à voler

1. Vérifiez les lieux (présence d'animaux, de foules ou d'obstacles) avant de faire voler l'hélicoptère.
2. Poussez le bouton marche-arrêt de l'hélicoptère en position marche -- Les lumières s'allument et le clignotant va se déclencher rapidement et chercher automatiquement le signal de la télécommande de contrôle.
3. Pressez le bouton marche pour allumer la télécommande -- Le clignotant se déclenche. Poussez le stick de contrôle gauche vers le haut, puis tirer le au plus bas. Maintenant la lumière du clignotant va rester allumée, vous êtes prêt à voler !
4. Remontez le stick de contrôle gauche de l'appareil doucement et commencez à voler.

Protection basse tension

Lorsque la batterie de l'hélicoptère est faible, le système de contrôle va couper le courant afin d'éviter que celle-ci ne se décharge de façon excessive et qu'elle ne soit endommagée.

Instructions d'entretien et de maintenance

1. Nettoyez l'hélicoptère et la manette de contrôle avec un tissu doux et propre.
2. L'exposition directe de l'hélicoptère aux rayons du soleil, peut affecter la transmission de son signal infrarouge ainsi que celui de la télécommande de contrôle.
3. Placez-le dans un endroit sec et ventilé, à l'abri de l'humidité.
4. Vérifiez régulièrement toutes les prises et les pièces détachées. En cas de dommages, veuillez ne pas faire voler l'hélicoptère tant que ceux-ci ne sont pas réparés.

Installation de la batterie et chargement

Installation de la batterie



cache de la batterie



4 piles AA 1.5 V

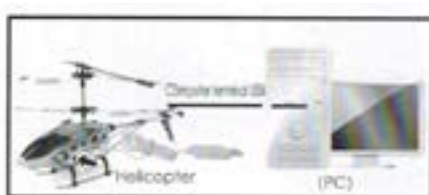
Dévissez et enlevez le cache de la batterie de l'unité RC. Insérez quatre piles AA en tenant compte des indicateurs de polarités.

1. Faites attention aux pôles négatif et positif afin d'éviter les courts-circuits
2. Ne mélangez pas les anciennes et les nouvelles piles
3. Ne mélangez pas différents types de piles.

Chargement de l'hélicoptère

A- chargement par la manette de contrôle R/C

B- chargement USB (à connecter à l'ordinateur)

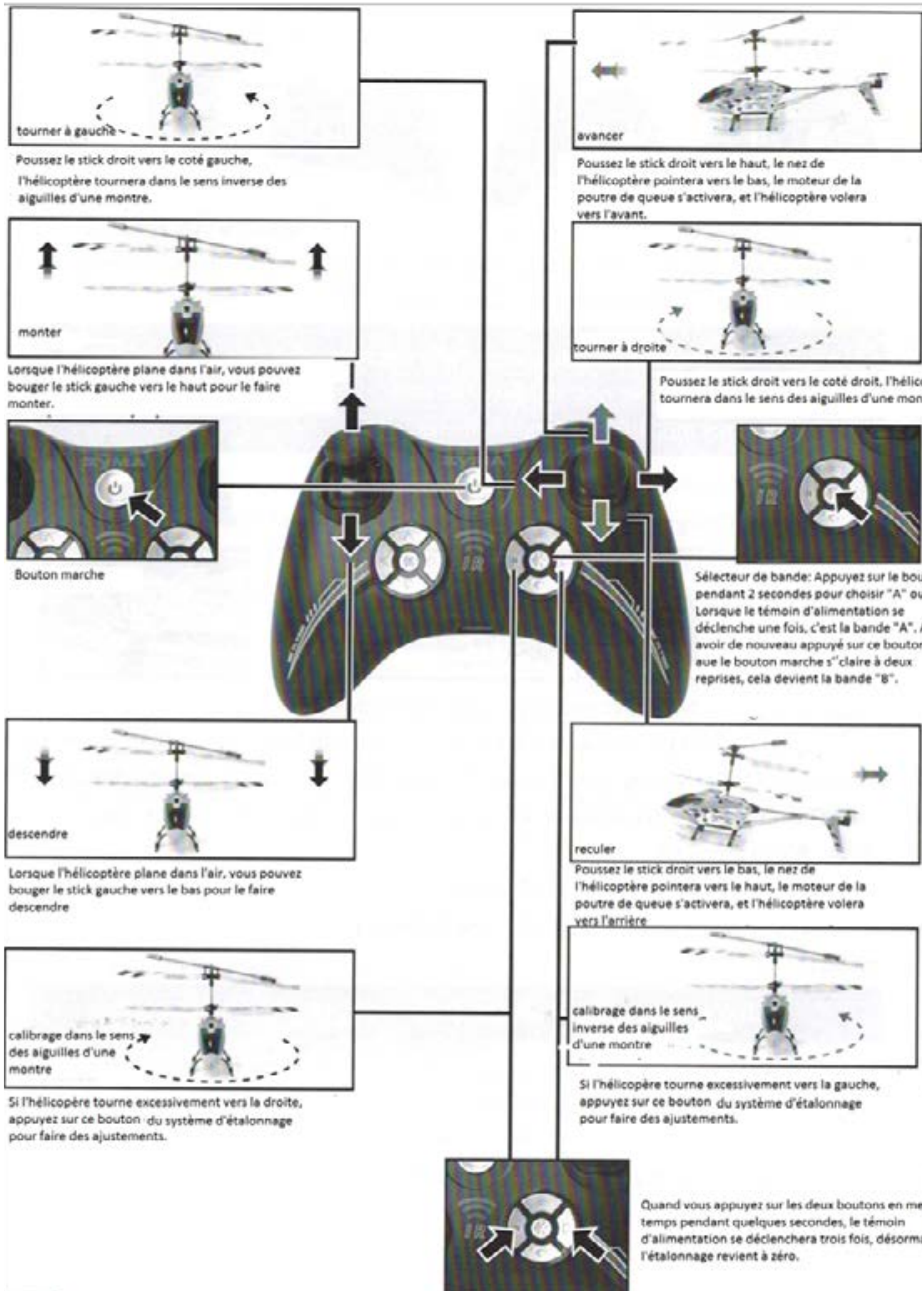


1. Assurez-vous que le bouton marche-arrêt de l'hélicoptère est en position arrêt (off).
2. Chargement avec la méthode A : branchez le câble USB fourni à l'hélicoptère, puis insérez le port USB dans la télécommande de contrôle. Allumez la télécommande, l'indicateur USB s'allume et commence à charger. L'indicateur USB va s'éteindre une fois l'hélicoptère totalement rechargé (environ 50-60 minutes).
3. Chargement avec la méthode B : branchez le câble USB fourni à l'hélicoptère, puis chargez-le de votre ordinateur. La lumière du port USB va s'éteindre une fois l'hélicoptère totalement rechargé (environ 50-60 minutes).

Temps de charge : 50-60 minutes Temps de vol : 5-6 minutes

- L'hélicoptère est équipé d'une pile Li-po, pour cela faites attention aux problèmes suivants.
- Tenez la batterie éloignée du feu et des appareils de chauffage, ou cela lui causera des dommages ou pourra même provoquer une explosion.
- N'utilisez pas la batterie si elle a reçu un choc conséquent.
- Gardez la batterie dans un endroit sec et ne la placez pas dans l'eau.
- Veuillez ne charger l'hélicoptère qu'avec l'adaptateur fourni.
- Ne démontez pas la batterie qui est intégrée.
- Ne laissez pas l'hélicoptère charger sans surveillance.

Piloter votre hélicoptère



Processus d'examen

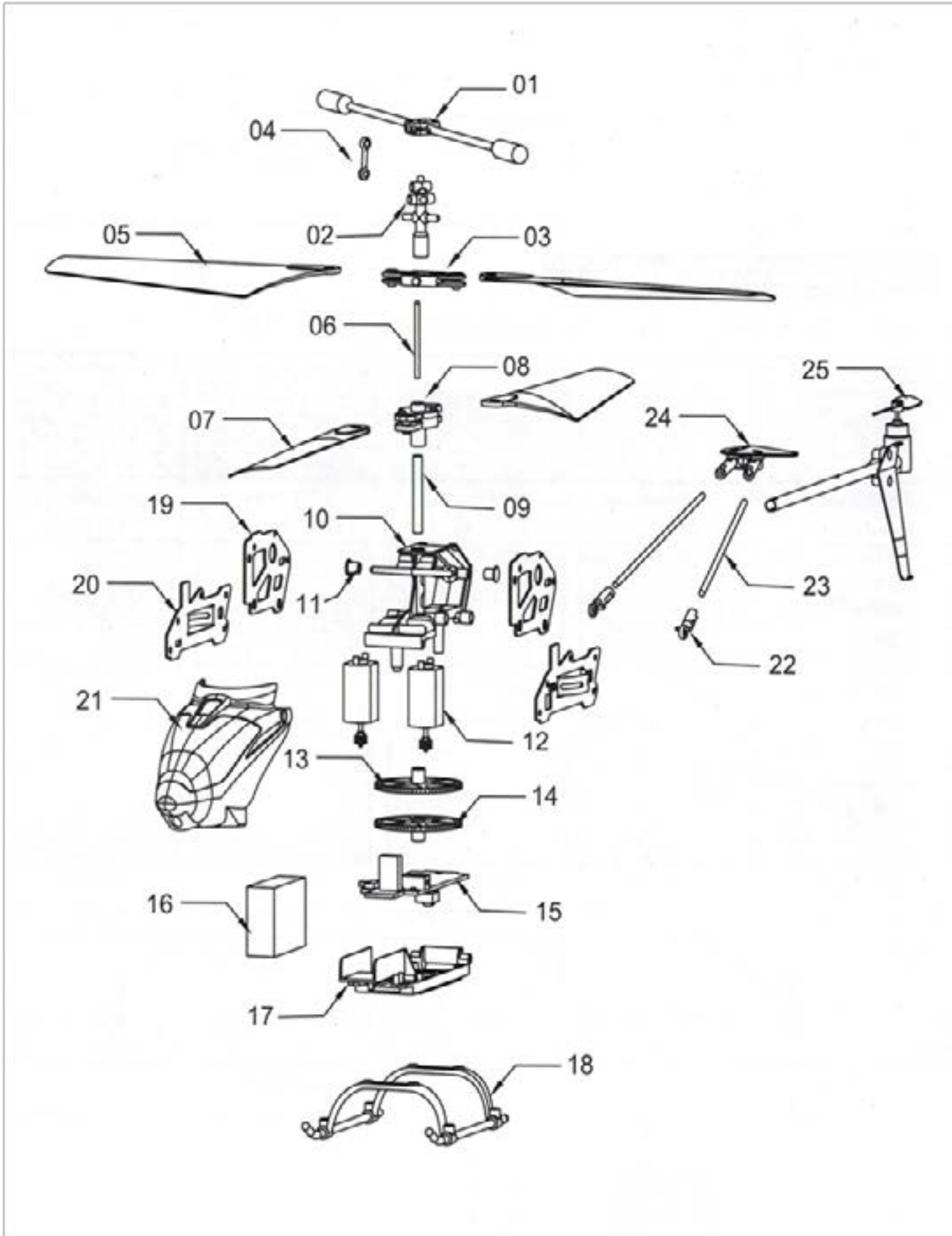
Problèmes	Causes	Solutions possibles
L'hélicoptère ne fonctionne pas	<ol style="list-style-type: none"> 1. La batterie de l'hélicoptère est faible 2. Les piles de la télécommande sont faibles, l'indicateur clignote sans cesse. 3. Echec de la connexion du signal entre l'hélicoptère et la télécommande. 4. Le gyro intégré à l'hélicoptère ne fonctionne pas. 	<ol style="list-style-type: none"> 1. Chargez l'hélicoptère 2. Remplacez les piles de la télécommande 3. Éteignez l'hélicoptère et établissez de nouveau la connexion 4. Éteignez l'hélicoptère et mettez le en position horizontale, ensuite retrouvez le, le gyro redémarrera.
La réaction de l'hélicoptère est lente	<ol style="list-style-type: none"> 1. Les rayons du soleil ou une lumière trop forte peuvent avoir des effets défavorables 2. Les télécommandes ayant la même fréquence peuvent créer des interférences 	<ol style="list-style-type: none"> 1. Pilotez l'hélicoptère lorsque la luminosité n'est pas trop intense 2. Éloignez vous des appareils ayant la même fréquence pour piloter l'hélicoptère.

Pièces détachées

Vous pouvez acheter toutes les pièces détachées ci-dessous chez un distributeur.

				
S107N-01 Coque de remplacement	S107N-02 décorations de poutre de queue	S107N-03 Coque de remplacement	S107N-04 décorations de poutre de queue	S107N-05 pales principales
				
S107N-06 rotor de queue	S107N-07 connecteur de l'arbre principal	S107N-08 Barre d'équilibre	S107N-09 support de pales	S107N-10 Patins d'atterrissage
				
S107N-11 Armature	S107N-12 engrenages de moteur	S107N-13 Tuyau arbre principal	S107N-14 Chassis métal	S107N-15 barres de support de queue
				
S107N-16 tube de queue avec moteur arrière	S107N-17 Moteur A	S107N-18 Moteur B	S107N-19 pile Li-po	S107N-20 Circuit imprimé
				
S107N-21 Chargeur USB	S107N-22 Télécommande			

Schéma détaillé



Ltem Number	Description	Qty Need
01	barre d'équilibre	1
02	connecteur de l'arbre principal	1
03	supports de pales	2
04	connecteurs	2
05	pales supérieures	2
06	Arbre principal	1
07	pales inférieures	2
08	connecteur des pales inférieures	1
09	tuyau en acier inoxydable	1
10	armature	1
11	fixations de la coque	2
12	moteur principal	2
13	engrenage moteur inférieur	1
14	engrenage moteur supérieur	1
15	socle	1
16	batterie Li-po	1
17	base principale	1
18	trains d'atterrissage	2
19	chassis supérieur en métal	2
20	chassis inférieur en métal	2
21	coque	1
22	connecteurs de barre de support de queue	2
23	barres de support de queue	2
24	queue horizontale	1
25	rotor de queue	1