

S330

3.5-CHANNEL GYRO SYSTEM

OUTDOOR USE ONLY



Manuel de l'utilisateur

Il est recommandé de lire attentivement la notice d'utilisation avant d'utiliser l'appareil.

FR

Caractéristiques principales :

- Châssis moulé sous pression, rendant l'hélicoptère plus stable en vol.
- Gyro intégré assurant un positionnement précis en l'air.
- Système modulaire pour un assemblage et un entretien plus simple

Les matériaux et les spécifications présentés dans ce manuel d'utilisation ne sont donnés qu'à titre indicatif. Pour toute information complémentaire, veuillez consulter les sites internet de SYMA.

Veuillez lire attentivement ce mode d'emploi avant d'utiliser l'hélicoptère.

Consignes de sécurité

1. Veuillez tenir l'hélicoptère et la boîte éloigné des enfants en bas âge.
2. Veuillez garder une distance de sécurité avec les hélices en mouvement très rapide pour éviter des blessures.
3. Pour les nouveaux utilisateurs, il est préférable d'être doux avec l'accélérateur pour éviter le crash de l'hélicoptère ou toute blessure potentielle.
4. Quand le vol est terminé, mettez la manette puis l'hélicoptère hors tension.
5. Tenez la batterie en charge éloignée du feu et de l'humidité.
6. Ne pilotez pas l'hélicoptère à proximité d'animaux domestiques, de jeunes enfants, de personnes âgées ou handicapées.
7. Les piles non rechargeables ne doivent pas être chargées ; des piles de type différent ou des piles nouvelles et usagées ne doivent pas être mélangées ; les piles doivent être introduites avec la polarité correcte ; les piles déchargées doivent être retirées du produit. Les bornes de raccordement ne doivent pas être court-circuitées.
8. Lorsque vous ne l'utilisez pas, coupez le courant de la manette et de l'hélicoptère. Si l'hélicoptère ne fonctionne pas sur une longue durée, enlevez les piles de la manette.

Prêt pour le vol

1. Pilotez dans un espace ouvert clair, à l'extérieur, loin de toute personne, tout animal domestique ou obstacle.
2. Mettez l'interrupteur de l'hélicoptère sur « ON ». Les lumières de l'hélicoptère vont clignoter. L'hélicoptère cherche alors le signal de la manette.
3. Mettez la manette sur « ON ». Le voyant lumineux va clignoter. Poussez l'accélérateur gauche vers le haut et vers le bas. Le voyant lumineux va être constant.
4. Poussez lentement l'accélérateur gauche et commencez à voler.

Protection en cas de faible puissance

Lorsque la batterie de l'hélicoptère est faible, le système va couper le courant pour éviter un déchargement excessif, ce qui réduira tout dommage pour la batterie.

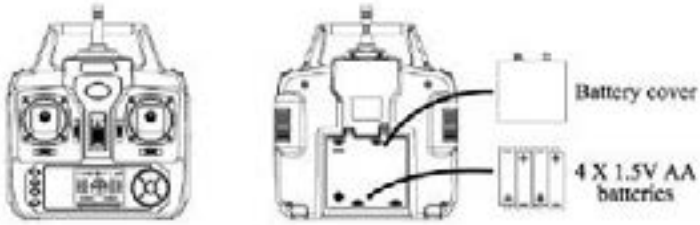
Instructions pour l'entretien et la maintenance

1. Veuillez nettoyer l'hélicoptère et la manette avec un chiffon doux propre.
2. Rangez l'hélicoptère dans un endroit sec et propre. Gardez la boîte pour le rangement.
3. Examinez l'hélicoptère avant utilisation. Ne l'utilisez pas si une partie est cassée ou endommagée.

Batterie et chargement

Installation des piles dans la manette

1. Utilisez un tournevis cruciforme pour enlever le couvercle des piles. Insérez 4 piles (taille AA, 1.5V) en respectant la polarité indiquée dans le boîtier. Replacez le couvercle des piles et serrez la vis.



Couvercle des piles
4 X piles AA 1.5 V

Des piles de type différent ou des piles nouvelles et usagées ne doivent pas être mélangées ;
Les piles doivent être introduites avec la polarité correcte ;
Les piles déchargées doivent être retirées du produit ;
Les bornes de raccordement ne doivent pas être court-circuitées.

Batterie de l'hélicoptère

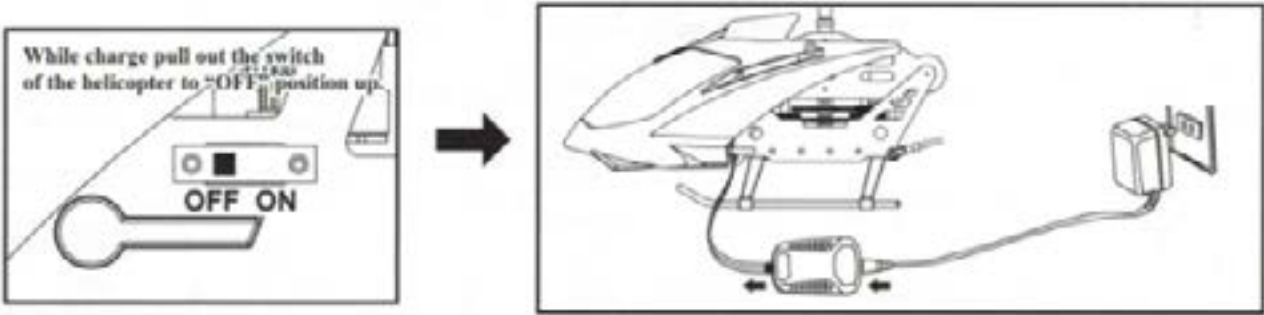


Image de gauche:
Pendant le chargement, mettez l'interrupteur de l'hélicoptère sur la position « OFF »

Chargement de la batterie de l'hélicoptère

Assurez-vous d'avoir coupé l'alimentation de l'hélicoptère

- a. Branchez le transformateur au secteur. Connectez le transformateur DC10V au transformateur relié au secteur. La lumière rouge va s'allumer.
- b. Sur l'hélicoptère, le câble avec une fiche blanche doit être branché dans le transformateur DC10V. La lumière verte va s'allumer lorsque la batterie est en charge. Elle s'éteindra quand la batterie est complètement chargée.

Temps de charge : 150 minutes environ – Durée de vol : 5-8 minutes !

L'hélicoptère contient une batterie lithium-polymère intégrée, veuillez faire attention à ce qui suit :
Tenez la batterie à l'écart du feu et de sources de chaleur. Cela pourrait endommager la batterie ou la faire exploser.

Tenez l'hélicoptère et la batterie à l'écart de l'eau.

Chargez l'hélicoptère uniquement avec l'adaptateur fourni.

Ne retirez ou ne démontez pas la batterie intégrée.

Ne laissez pas sans surveillance lors du chargement.

Écran LCD et commandes de la manette

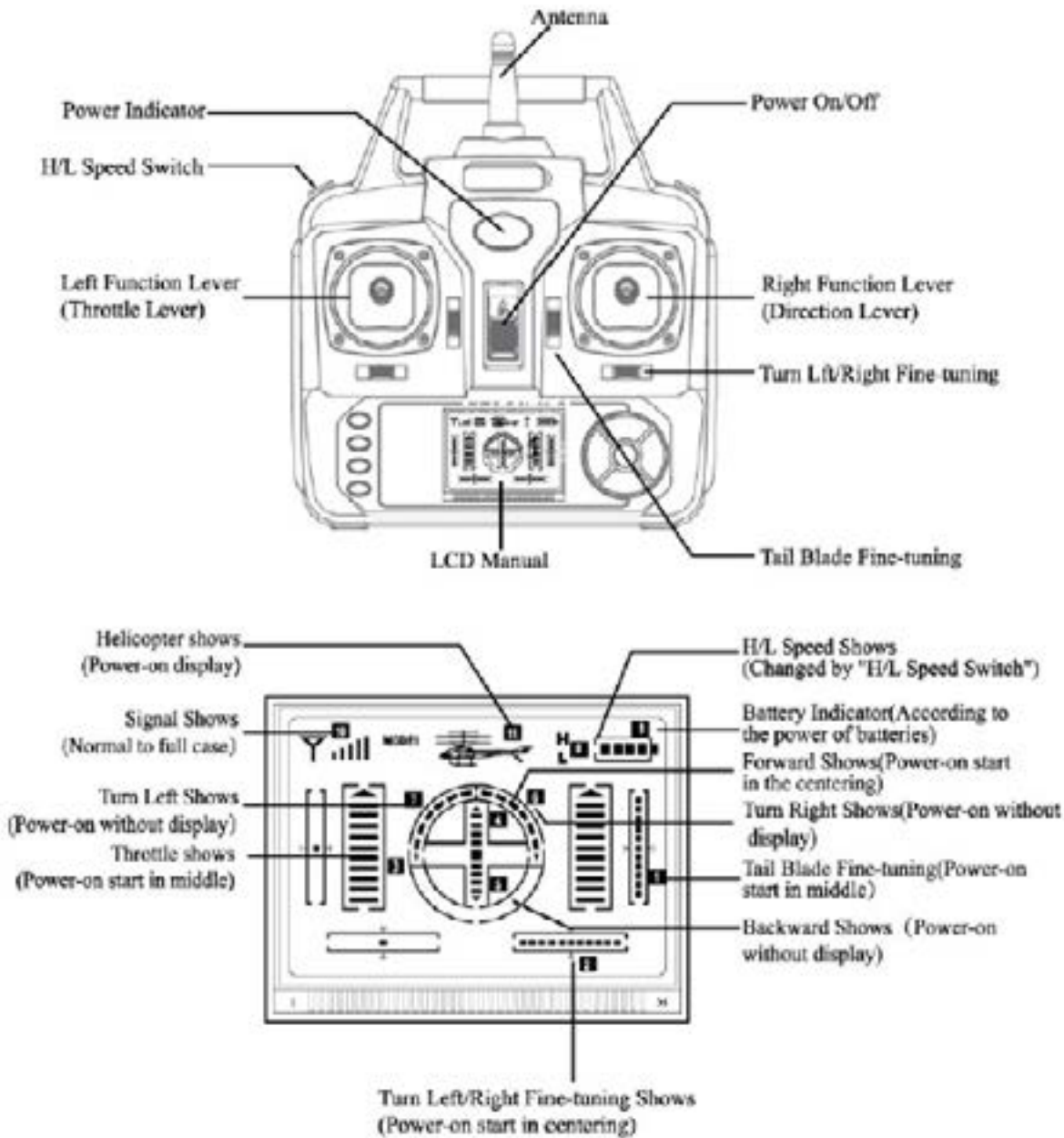


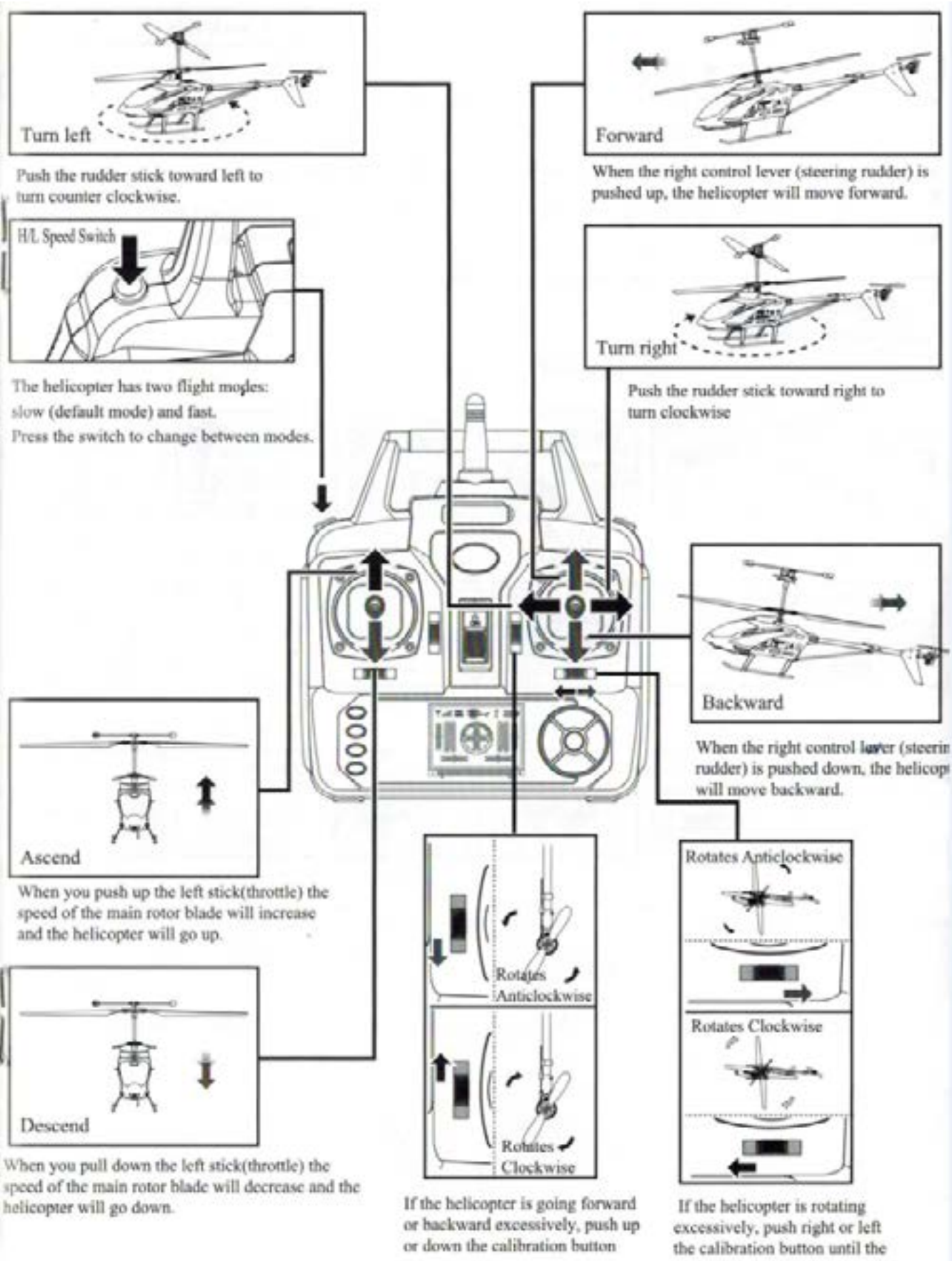
Image1:

- Témoin d'alimentation
- Bouton de vitesse élevée / faible
- Levier gauche (levier d'accélération)
- Antenne
- Écran LCD
- Marche (On) / Arrêt (Off)
- Levier droit (levier de direction)
- Ajustements sur virage gauche / droit
- Ajustements du rotor arrière

Image 2:

- Témoin de l'hélicoptère (affichage allumé)
- Témoin du signal (De normal à complet)
- Témoin virage gauche (allumage sans affichage)
- Témoin d'accélération (début de l'allumage au milieu)
- Témoin de vitesse élevée / faible (H/L) (changement par le « bouton de vitesse élevée / faible »)
- Indicateur de puissance (selon l'énergie des piles)
- Témoin avancer (début de l'allumage au milieu)
- Témoin virage droite (allumage sans affichage)
- Ajustements du rotor arrière (début de l'allumage au milieu)
- Témoin reculer (allumage sans affichage)
- Témoin d'ajustements sur virage gauche / droit (début de l'allumage au milieu)

Piloter votre hélicoptère:



Virage à gauche
Pour tourner dans le sens antihoraire, poussez le manche vers la gauche.
Bouton de vitesse H/L
L'hélicoptère a deux modes de vol : lent (mode par défaut) et rapide. Appuyez sur le bouton pour changer de mode.

Mouvement ascendant
Lorsque vous levez le manche gauche (accélérateur), la vitesse de la pale du rotor principal va augmenter et l'hélicoptère va s'élever.

Mouvement descendant
Lorsque vous baissez le manche gauche (accélérateur), la vitesse de la pale du rotor principal va diminuer et l'hélicoptère va descendre.

Vers l'avant
Lorsque le levier droit (levier directionnel) est levé, l'hélicoptère avancera.

Virage à droite
Pour tourner dans le sens des aiguilles d'une montre, poussez le manche vers la droite.

Vers l'arrière
Lorsque le levier droit (levier directionnel) est baissé, l'hélicoptère reculera.

Tourner dans le sens contraire
Tourner dans le sens des aiguilles d'une montre
Si l'hélicoptère avance ou recule excessivement, levez ou baissez le bouton d'étalonnage jusqu'à ce que l'hélicoptère soit stabilisé.

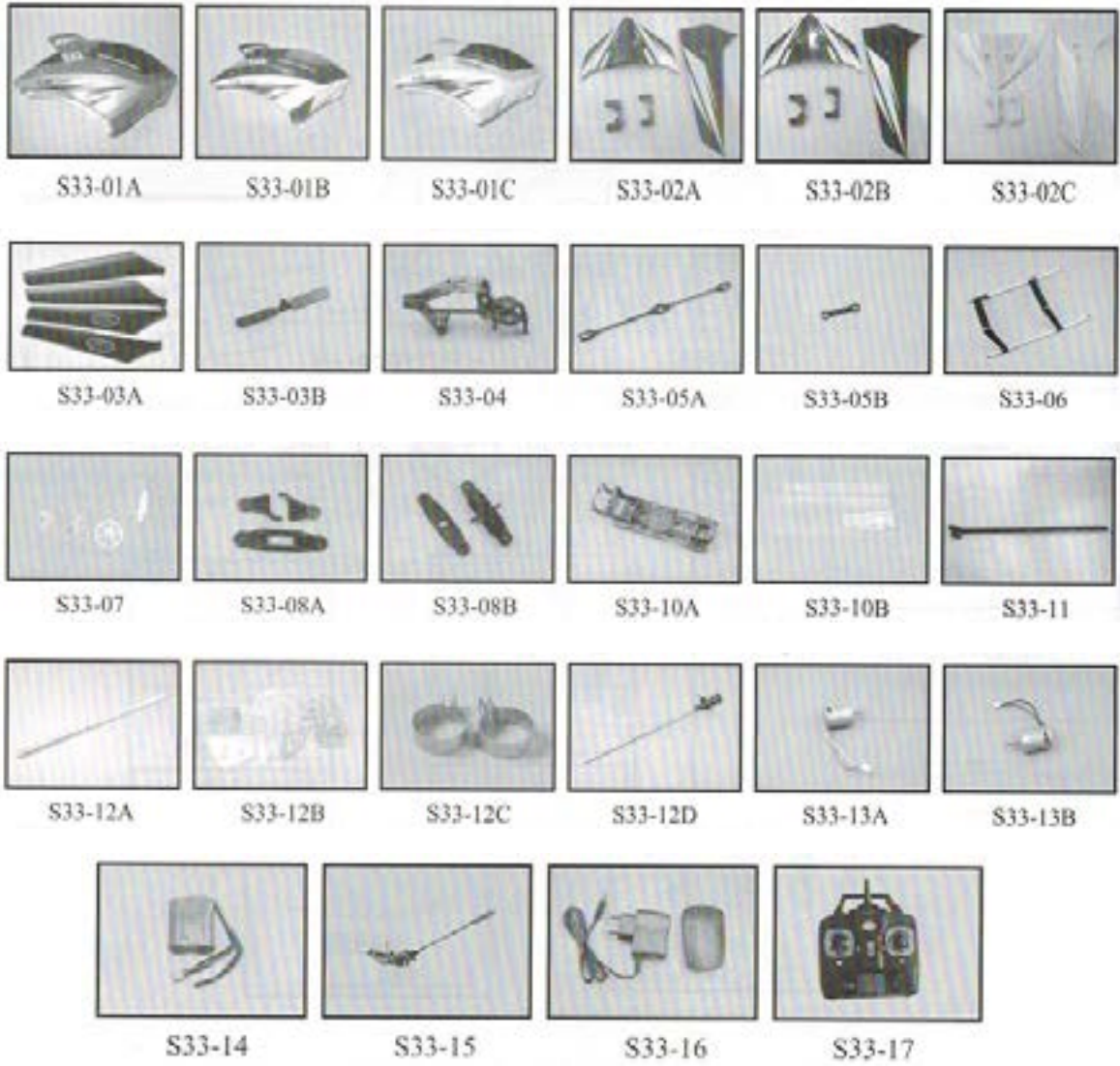
Tourner dans le sens antihoraire
Tourner dans le sens des aiguilles d'une montre
Si l'hélicoptère tourne excessivement, poussez le bouton d'étalonnage vers la gauche ou la droite jusqu'à ce que l'hélicoptère soit stabilisé.

Maintenance

Problème	Cause	Solution
Aucune réaction de l'hélicoptère	1. Pas assez d'énergie pour l'hélicoptère. 2. Pas assez d'énergie pour la manette. 3. Le canal est différent entre l'hélicoptère et la manette 4. Le gyro de l'hélicoptère ne peut trouver les bonnes informations sur le bon point.	1. Charger la batterie de l'hélicoptère. 2. Installer de nouvelles piles dans la manette. 3. Assurez-vous que le même canal est utilisé pour l'hélicoptère et la manette. 4. Déplacer l'hélicoptère vers une surface plane, puis allumez-le. Allumez ensuite la manette.
Aucune réaction de l'hélicoptère en vol	Vous avez la même fréquence de transmetteur.	Changez la fréquence ou utilisez l'hélicoptère hors de portée d'autre hélicoptère RC.

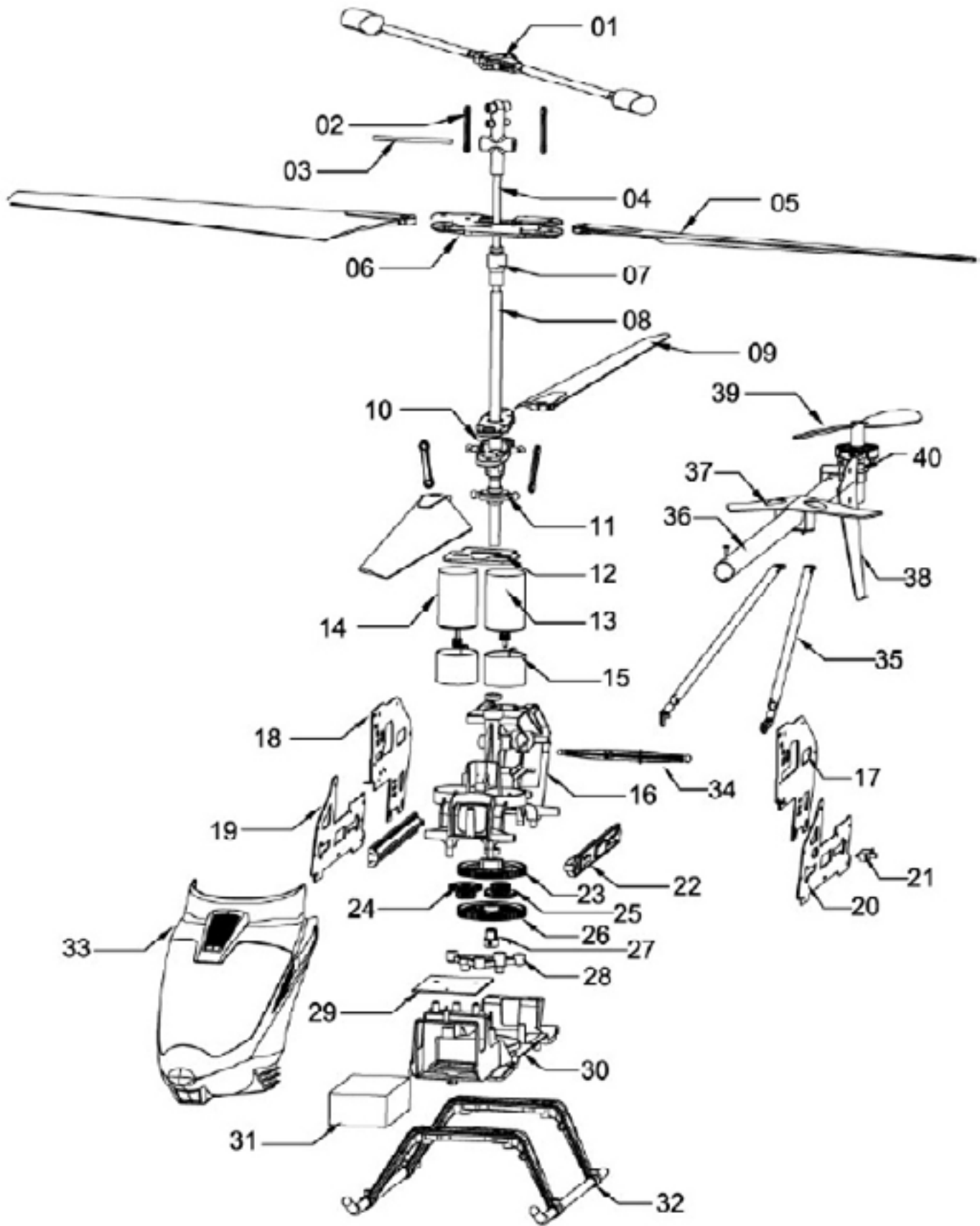
Pièces détachées

Toutes les pièces détachées ci-dessous peuvent être achetées chez le distributeur local.



S33-01A Cockpit A	S33-01B Cockpit B	S33-01C Cockpit C	S33-02A Décoration de la queue A	S33-02B Décoration de la queue B	S33-02C Décoration de la queue C
S33-03A Pales principales	S33-03B Pale de la queue	S33-04 Châssis principal	S33-05A Barre stabilisatrice	S33-05B Attache de connexion	S33-06 Train d'atterrissage
S33-07 Engrenage	S33-08A Ensemble de prise pour les pales du haut	S33-08B Ensemble de prise pour les pales du bas	S33-010A Étui pour batterie	S33-010B Décoration des lumières	S33-011 Ensemble du moteur de la queue
S33-012A Queue	S33-012B Cadre en métal	S33-012C Dissipateur de chaleur du moteur	S33-012D Tige principale	S33-013A Moteur A	S33-013B Moteur B
S33-14 Batterie Li-Po 3.7V	S33-15 Circuit imprimé	S33-16 Composants de charge	S33-17 Transmetteur		

Détail graphique



Numéro de l'objet	Description	Qté requise
01	Barre stabilisatrice	1
02	Attache de connexion	2
03	Vis	1
04	Tige interne	1
05	Pale supérieure	2
06	Ensemble de prise pour les pales du haut	1
07	Support	1
08	Tube en acier inoxydable	1
09	Pale inférieure	2
10	Ensemble de prise pour les pales du bas	1
11	Décoration limite	1
12	Décoration du cadre principal	1
13	Moteur principal A	1
14	Moteur principal B	1
15	Refroidisseur du moteur	2
16	Châssis	1
17	Aluminium supérieur (gauche)	1
18	Aluminium supérieur (droit)	1
19	Aluminium inférieur (gauche)	1
20	Aluminium inférieur (droit)	1
21	Bouton ON/OFF	1
22	Barre lumineuse	2
23	Engrenage inférieur de la pale	1
24	Engrenage de transition 1	1
25	Engrenage de transition 2	1
26	Engrenage supérieur de la pale	1
27	Limite de l'ensemble de l'acier à outil	1
28	Compresseur en triangle	1
29	Circuit imprimé	1
30	Châssis	1
31	Batterie	1
32	Train d'atterrissage	1
33	Cockpit	1
34	Attache du cockpit	1
35	Tige de support de la queue	2
36	Queue en aluminium	1
37	Queue horizontale	1
38	Aileron vertical	1
39	Pale de la queue	1
40	Module du support du rotor de la queue	1